



**МИНИСТЕРСТВО
ПРИРОДНЫХ РЕСУРСОВ,
ЭКОЛОГИИ И ИМУЩЕСТВЕННЫХ
ОТНОШЕНИЙ ОРЕНБУРГСКОЙ
ОБЛАСТИ**

Дом Советов, г.Оренбург, 460015
телефоны:..... (3532) 77-64-17, 78-60-16
телефакс:.....(3532) 77-69-74, 78-60-79
<http://www.mpr.orb.ru>; e-mail: office27@gov.orb.ru

12.03.2019 № КК-12-18/3426

На № _____ от _____

Об организации общественного
обсуждения

Председателю
Общественной палаты
Оренбургской области

А.Г.Ивановой

ул. 9 Января, д. 64,
г. Оренбург, 460048

*Секретарь
для работы*

Уважаемая Александра Георгиевна!

В целях исполнения указа Губернатора Оренбургской области от 16.04.2018 № 207-ук, министерством разрабатываются предложения по формированию лесопарковых зеленых поясов (ЛЗП) городов области.

В соответствии с пп. 1 и 2 ст. 62.2 Федерального закона от 10.01.2002г. № 7-ФЗ «Об охране окружающей среды» направляем Вам информационные материалы по организации лесопаркового зеленого пояса города Орска для проведения процедуры общественных (публичных) слушаний.

О результатах общественных слушаний по созданию ЛЗП Орска прошу информировать министерство в установленные законодательством сроки.

Приложение: на 6 л.

Министр

К.П.Костюченко

И.В.Грошев
77-90-06

02-14/107
15 03 19

Лесопарковый зеленый пояс г. Орска

В 2016 году Федеральный закон от 10.01.12 № 7-ФЗ «Об охране окружающей среды» был дополнен специальными статьями 62.1 – 62.5, устанавливающими новый вид зон с особыми условиями использования территории (ЗОУИТ) природоохранного назначения – лесопарковые зеленые пояса (ЛЗП) и определяющими особенности их организации, функционирования, изменения и упразднения.

Согласно принятому определению, лесопарковые зеленые пояса – зоны с ограниченным режимом природопользования и иной хозяйственной деятельности, включающие в себя территории, на которых расположены леса, водные объекты или их части, природные ландшафты и территории зеленого фонда в границах городских населенных пунктов, которые прилегают к указанным лесам или составляют с ними единую естественную экологическую систему и выполняют средообразующие, природоохранные, экологические, санитарно-гигиенические и рекреационные функции. Причем, основными направлениями деятельности на территории ЛЗП являются:

- охрана окружающей среды, природных комплексов и объектов;
- проведение научных исследований;
- ведение эколого-просветительской работы и развитие туризма.

Необходимость создания лесопаркового зеленого пояса диктуется тем, что Орск является вторым по численности населения (230,4 тыс. человек) и по своему административно-экономическому значению городом области. В пределах этого крупного промышленного центра расположены предприятия цветной металлургии, машиностроения, нефтехимии, горнодобывающей, пищевой, легкой промышленности и топливно-энергетического комплекса.

Значительная концентрация многопрофильного промышленного потенциала приводит к загрязнению атмосферного воздуха и почвенного покрова города. Весомый вклад в загрязнение атмосферы вносят производственные объекты крупного предприятия черной металлургии ОАО «Уральская Сталь», административно относящегося к г. Новотроицку.

Предприятия Орска и Новотроицка совокупно выбрасывают 76,7-189,2 тыс. т загрязняющих веществ, а это 16,1-25,0% областных выбросов от стационарных источников (таблица 1).

Таблица 1. Динамика валовых выбросов Оренбургской области, гг. Орска и Новотроицка за 2012-2017 годы

Валовые выбросы загрязняющих веществ (тыс. т)	Годы					
	2012	2013	2014	2015	2016	2017
Оренбургская область	757,4	512,8	410,6	490,2	512,1	475,1
г.Орск	106,9	18,1	15,8	17,3	17,7	16,2
г.Новотроицк	82,3	77,0	65,5	66,5	66,9	60,5

Стационарными и передвижными постами государственной системы наблюдения за состоянием окружающей среды регистрируются превышения максимально разовых предельно допустимых концентраций фенола, оксида углерода, диоксида азота, сероводорода, формальдегида, пыли (таблица 2).

Таблица 2. Превышения ПДК_{м.р.}, зарегистрированные в атмосферном воздухе города Орска в 2012-2017 годы

Загрязняющие вещества	Годы					
	2012	2013	2014	2015	2016	2017
фенол	2,8	1,8	1,6	2,2	1,8	1,8
оксид углерода	1,5	2,0	1,4	1,6	1,2	1,9
диоксид азота	1,5	1,6	2,3	1,3	1,7	1,2
сероводород	–	–	1,3	1,3	3,5	1,8
формальдегид	–	1,3	–	–	1,8	1,4
взвешенные в-ва (пыль)	–	1,2	1,0	1,3	1,2	1,2
диоксид серы	4,2	1,3	1,3	–	1,2	–
бенз(а)пирен	3,9	2,6	3,1	3,1	1,4	1,1

Также производственные объекты ОАО «Уральская сталь» Новотроицка, при попутных ветрах, загрязняют атмосферу жилых кварталов Орска, особенно Нового города фенолом, оксидом углерода, диоксидом азота.

Для Орска, как крупного промышленного города с интенсивным загрязнением атмосферы, особенно важно наличие лесного окружения. Одним из путей решения проблемы является создание полноценного лесопаркового зеленого пояса (ЛЗП). МПР Оренбургской области подготовлены предложения по созданию ЛЗП для города Орска (рисунок 1).

Леса, расположенные в границах Орска, являются важным элементом ландшафтного комплекса и играют незаменимую роль в жизнедеятельности города:

- экологическую (создание лесных экосистем, очищение воздушного бассейна города, снижение уровня шума, преобразование поверхностного стока воды в грунтовый, тем самым снижается последствия проявлений дефляции и водной эрозии, защита города от вредного влияния суховея, снежных заносов, пыльных и песчаных бурь);

- климатообразующую (благоприятно влияют на температурный режим и влажность воздуха и почвы, стабилизируют влагообмен между поверхностью почвы и атмосферой, существенно снижают скорость ветра, т.е. создают комфортный микроклимат городской среды);

- рекреационную (для организация отдыха, туризма, физкультурно-оздоровительной и спортивной деятельности могут быть организованы туристические станции, туристические тропы и трассы, пешеходные, велосипедные и лыжные трассы, конные прогулки, познавательные и экологические экскурсии, спортивные соревнования как по отдельным видам спорта, так и спортивно-массовые мероприятия, физкультурно-спортивные фестивали и тренировочные сборы, культурно-массовые мероприятия и др.);

– ресурсную – заготовка древесины, сбор и заготовка пищевых лесных ресурсов (грибы, ягоды и др.) и в перспективе недревесных лесных ресурсов (валежник, пни, береста, кора деревьев и кустарников, хворост, веточный корм и др.).

Общая площадь лесопаркового зеленого пояса в пределах города составляет около 4462,3 га. На 1 жителя города будет приходиться 194 м² зеленого пояса.

Основу зеленого пояса составляют леса, которые имеют смешанный породный состав и состоят из тополя, вяза мелколистного, ясеня зеленого, клена ясенелистного, ивы белой и других пород.

В последние годы в пределах выделенных лесных массивов существует тенденция сокращения площади, покрытой лесными культурами, усыханию посадок леса, созданных искусственным путем, что, несомненно, ведет к нарушению экологического равновесия территории. Основные причины этого явления заключаются в загрязнении атмосферного воздуха и почвы, высокая рекреационная нагрузка, а также «старение» древостоев, что составляет 47,6% от общей площади покрытых лесом земель. Также на большей части городских лесов отмечается низкий уровень благоустройства, захламливание территории.

Необходимым резервом для лесовосстановления являются наиболее приспособленные и апробированные породы для культивирования в жестких лесорастительных условиях степей: вяз мелколистный, ясень зеленый, клен ясенелистный. Эти породы имеют хорошую приживаемость и показывают большую устойчивость и жизнеспособность в любых неблагоприятных почвенных условиях.

В условиях сухой степи большое значение для лесовосстановления имеют кустарники. Они лучше приспособляются к условиям среды, нежели деревья. Они менее требовательны к почве и влажности, произрастают на почвах, где почти нет гумуса. Кустарники притеняют почву, рыхлят поверхностные горизонты, накапливают и сохраняют влагу. Кроме того, кустарники являются убежищем для многих насекомоядных птиц и мелких млекопитающих.

Необходимо отметить, что выбор древесно-кустарниковых пород для создания искусственных насаждений ограничивается достаточно суровыми климатическими условиями (большой амплитудой годовых температур, малым количеством осадков и засушливостью в вегетационный период) и определяется наиболее засушливо-устойчивыми видами.

Условно ЛЗП города Орска можно разделить на 3 достаточно крупных участка:

– первый представляет собой массив, в который включены участки леса и прилегающих к нему луговин, старичных озёр, расположенные в пойме р. Урал от пос. Первомайский до пос. Мостострой. Лесные насаждения данных участков естественного происхождения и характеризуются достаточно высокой устойчивостью и самовозобновлением. Имеется незначительное количество сухостоя и валежной древесины. Также к этому массиву относится участок, выделенный в пределах водоохранной зоны р. Ори. Площадь массива составляет около 2407 га.

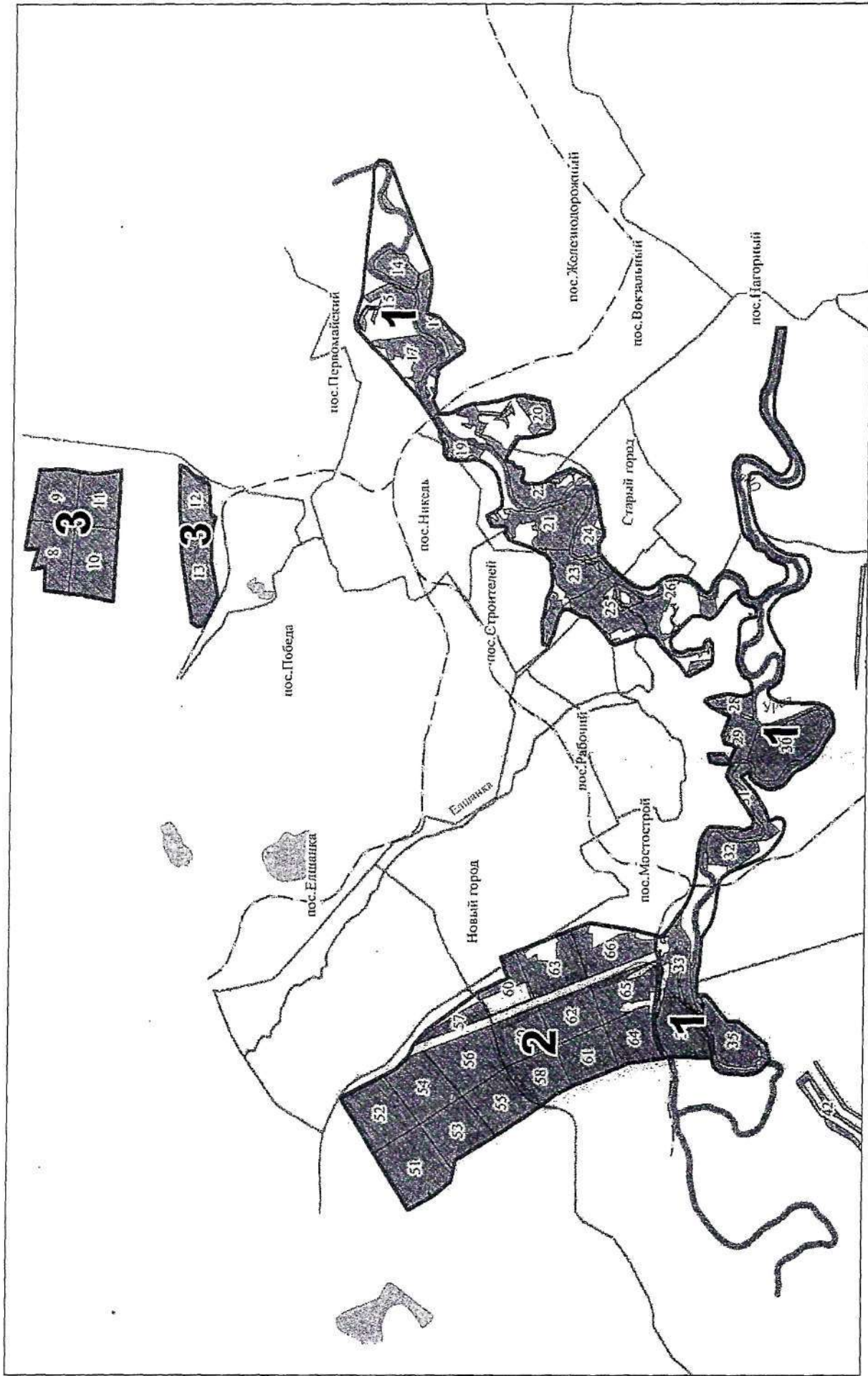
Основная порода на данных участках пойменного леса – тополь. Деревья имеют максимальную высоту более 30 м, диаметр до 1,5 м. Второстепенные древесные породы представлены кленом ясенелистным, ясенем зеленым, вязом мелколистным, ивой белой, которые достигают до 16 м высоты. В подлеске встречается жимолость, лещина, бузина красная, шиповник, акация желтая, тальник.

Посещаемость жителями города участков пойменных лесов достаточно высокая, особенно в кварталах, прилегающих к реке Урал. Однако существенных перегрузок и деградации лесных насаждений, согласно Лесохозяйственному регламенту городских лесов города Орска (2015), в местах массового отдыха не выявлено.

– второй участок расположен в западной части города, на границе с землепользованием Новотроицка, и планируется как «экологический экран» с целью разделения промышленной зоны ОАО «Уральская Сталь» и жилых кварталов Нового города Орска, а также как снего- и ветрозащитная полоса.

Массив представлен искусственными насаждениями вяза, ясеня, клена, созданными рядным способом посадки более 40 лет назад. В основном это погибшие и усыхающие деревья, естественное возобновление которых отсутствует. Общее состояние массива неудовлетворительное. На данной территории требуется проведение работы по уборке погибших насаждений, раскорчевке и посадке новых лесных культур. Площадь массива составляет порядка 1544,0 га.

– третий участок состоит из 2-х массивов, расположенных за пос. Победа, которые представляют собой искусственные насаждения вяза и клена, возраст которых составляет более 60 лет. Нахождение этих участков в непосредственной близости от промышленных предприятий города накладывает свой отпечаток на состояние лесных посадок. Насаждения находятся в неудовлетворительном состоянии, деревья усыхают. На данных участках необходимо провести мероприятия по уборке сучья и посадке на их месте новых лесных насаждений. Площадь этого массива составляет около 511,3 га.



Карта-схема участков (1, 2, 3), предлагаемых для организации лесопаркового зеленого пояса г.Орска

ПРОТОКОЛ
общественных слушаний
Общественной палаты Оренбургской области
«О создании лесопаркового зеленого пояса города Орска»

г. Орск

11 апреля 2019 года

Время проведения: 12.00 часов

Место проведения: г. Орск, пр. Ленина, д. 29, каб.609

Председательствовал: Компаниец Леонид Терентьевич – председатель Общественной палаты города Орска, член Общественной палаты Оренбургской области.

ПРИСУТСТВОВАЛИ:

- 30 человек.

1. **Белов Владимир Сергеевич** – исполняющий обязанности заместителя министра природных ресурсов, экологии и имущественных отношений Оренбургской области;

2. **Класен Дмитрий Васильевич** – начальник отдела экологического мониторинга и охраны природных ресурсов министерства;

3. **Щербань Сергей Аликович** – заместитель главы г. Орска по муниципальному хозяйству;

4. **Турбин Александр Михайлович** - Прокурор Орской межрайонной природоохранной прокуратуры;

5. **Андреев Евгений Александрович** - председатель комитета архитектуры и градостроительства администрации города Орска;

6. **Галкин Андрей Анатольевич** – начальник управления УЖКХ г. Орска;

7. **Кныш Ольга Степановна** – начальник отдела экологии;

8. **Фирсова Елена Витальевна** – директор лесхоза;

9. **Ширманова Алла Николаевна** – председатель Комитета по управлению имуществом;

10. **Мазуренко Александр Викторович** – директор «Зеленхоз + »;

заместители руководителей районов города Орска, члены Общественной палаты Оренбургской области; члены Общественной палаты г. Орска; депутаты Орского городского Совета; граждане города Орска.

ПОВЕСТКА ДНЯ:

Рассмотрение ходатайства министерство природных ресурсов, экологии и имущественных отношений Оренбургской области: «Об организации лесопаркового зеленого пояса города Орска».

1. С вступительным словом выступил **Компаниец Леонид Терентьевич** – председатель Общественной палаты города Орска, член Общественной палаты Оренбургской области.

В соответствии с Федеральным законом от 21 июля 2014 года № 212-ФЗ «Об основах общественного контроля в Российской Федерации» и статьей 62.2 Федерального закона от 3 июля 2016 года № 353-ФЗ «О внесении изменений в Федеральный закон «Об охране окружающей среды» и отдельные законодательные акты Российской Федерации в части создания лесопарковых зеленых поясов» в Общественную палату области 15 марта 2019 года обратилось министерство природных ресурсов, экологии и имущественных отношений Оренбургской области с ходатайством об организации лесопаркового зеленого пояса города Орска для обсуждения его на публичных (общественных) слушаниях.

Общественная палата Оренбургской области в течение 30 дней, с момента поступления ходатайства о создании лесопаркового зеленого пояса, совместно с Общественной палатой города Орска, провела подготовку по организации публичных слушаний.

По результатам публичных (общественных) слушаний большинством участников одобрено создание лесопаркового зеленого пояса города Орска, соответствующее ходатайство вместе с итоговым документом (протоколом), подготовленным по результатам настоящих

слушаний, в течение 10 дней после их проведения обнародуются, в том числе размещаются в сети ИНТЕРНЕТ, и направляются в Законодательное Собрание Оренбургской области.

2. С докладом «О создании лесопаркового зеленого пояса города Орска» выступил **Белов Владимир Сергеевич** – исполняющий обязанности заместителя министра природных ресурсов, экологии и имущественных отношений Оренбургской области. Он сообщил, что в 2016 году Федеральный закон от 10.01.12 № 7-ФЗ «Об охране окружающей среды» был дополнен специальными статьями 62.1 - 62.5, устанавливающими новый вид зон с особыми условиями использования территории (ЗОУИТ) природоохранного назначения - лесопарковые зеленые пояса (ЛЗП) и определяющими особенности их организации, функционирования, изменения и упразднения.

Согласно принятому определению, лесопарковые зеленые пояса - зоны с ограниченным режимом природопользования и иной хозяйственной деятельности, включающие в себя территории, на которых расположены леса, водные объекты или их части, природные ландшафты и территории зеленого фонда в границах городских населенных пунктов, которые прилегают к указанным лесам или составляют с ними единую естественную экологическую систему и выполняют средообразующие, природоохранные, экологические, санитарно-гигиенические и рекреационные функции. Причем, основными направлениями деятельности на территории ЛЗП являются:

- охрана окружающей среды, природных комплексов и объектов;
- проведение научных исследований;

- ведение эколого-просветительской работы и развитие туризма. Необходимость создания лесопаркового зеленого пояса диктуется тем, что Орск является вторым по численности населения (230,4 тыс. человек) и по своему административно-экономическому значению городом области. В пределах этого крупного промышленного центра расположены предприятия цветной металлургии, машиностроения, нефтехимии, горнодобывающей, пищевой, легкой промышленности и топливно-энергетического комплекса.

Значительная концентрация многопрофильного промышленного потенциала приводит к загрязнению атмосферного воздуха и почвенного покрова города. Весомый вклад в загрязнение атмосферы вносят производственные объекты крупного предприятия черной металлургии ОАО «Уральская Сталь», административно относящегося к г. Новотроицку.

Предприятия Орска и Новотроицка совокупно выбрасывают 76,7-189,2 тыс. т загрязняющих веществ, а это 16,1-25,0% областных выбросов от стационарных источников (таблица 1).

Таблица 1. Динамика валовых выбросов Оренбургской области, гг. Орска и Новотроицка за 2012-2017 годы

Валовые выбросы загрязняющих веществ (тыс. т)	Годы					
	2012	2013	2014	2015	2016	2017
Оренбургская область	757,4	512,8	410,6	490,2	512,1	475,1
г. Орск	106,9	18,1	15,8	17,3	17,7	16,2
г. Новотроицк	82,3	77,0	65,5	66,5	66,9	60,5

Стационарными и передвижными постами государственной системы наблюдения за состоянием окружающей среды регистрируются превышения максимально разовых предельно допустимых концентраций фенола, оксида углерода, диоксида азота, сероводорода, формальдегида, пыли (таблица 2).

Таблица 2. Превышения ПДК_{м.р.}, зарегистрированные в атмосферном воздухе города Орска в 2012-2017 годы

Загрязняющие вещества	Годы					
	2012	2013	2014	2015	2016	2017

фенол	2,8	1,8	1,6	2,2	1,8	1,8
оксид углерода	1,5	2,0	1,4	1,6	1,2	1,9
диоксид азота	1,5	1,6	2,3	1,3	1,7	1,2
сероводород	-	-	1,3	1,3	3,5	1,8
формальдегид	-	1,3	-	-	1,8	1,4
взвешенные в-ва (пыль)	-	1,2	1,0	1,3	1,2	1,2
диоксид серы	4,2	1,3	1,3	-	1,2	-
бенз(а)пирен	3,9	2,6	3,1	3,1	1,4	1,1

Также производственные объекты ОАО «Уральская сталь» Новотроицка, при попутных ветрах, загрязняют атмосферу жилых кварталов Орска, особенно Нового города фенолом, оксидом углерода, диоксидом азота.

Для Орска, как крупного промышленного города с интенсивным загрязнением атмосферы, особенно важно наличие лесного окружения. Одним из путей решения проблемы является создание полноценного лесопаркового зеленого пояса (ЛЗП). МПР Оренбургской области подготовлены предложения по созданию ЛЗП для города Орска (рисунок 1).

Леса, расположенные в границах Орска, являются важным элементом ландшафтного комплекса и играют незаменимую роль в жизнедеятельности города:

- экологическую (создание лесных экосистем, очищение воздушного бассейна города, снижение уровня шума, преобразование поверхностного стока воды в грунтовый, тем самым снижается последствия проявлений дефляции и водной эрозии, защита города от вредного влияния суховеев, снежных заносов, пыльных и песчаных бурь);

- климатообразующую (благоприятно влияют на температурный режим и влажность воздуха и почвы, стабилизируют влагообмен между поверхностью почвы и атмосферой, существенно снижают скорость ветра, т.е. создают комфортный микроклимат городской среды);

- рекреационную (для организация отдыха, туризма, физкультурно-оздоровительной и спортивной деятельности могут быть организованы туристические станции, туристические тропы и трассы, пешеходные, велосипедные и лыжные трассы, конные прогулки, познавательные и экологические экскурсии, спортивные соревнования как по отдельным видам спорта, так и спортивно-массовые мероприятия, физкультурно-спортивные фестивали и тренировочные сборы, культурно-массовые мероприятия и др.);

- ресурсную - заготовка древесины, сбор и заготовка пищевых лесных ресурсов (грибы, ягоды и др.) и в перспективе недревесных лесных ресурсов (валежник, лни, береста, кора деревьев и кустарников, хворост, веточный корм и др.).

Общая площадь лесопаркового зеленого пояса в пределах города составляет около 4462,3 га. На 1 жителя города будет приходиться 194 м² зеленого пояса.

Основу зеленого пояса составляют леса, которые имеют смешанный породный состав и состоят из тополя, вяза мелколистного, ясеня зеленого, клена ясенелистного, ивы белой и других пород.

В последние годы в пределах выделенных лесных массивов существует тенденция сокращения площади, покрытой лесными культурами, усыханию посадок леса, созданных искусственным путем, что, несомненно, ведет к нарушению экологического равновесия территории. Основные причины этого явления заключаются в загрязнении атмосферного воздуха и почвы, высокая рекреационная нагрузка, а также «старение» древостоев, что составляет 47,6% от общей площади покрытых лесом земель. Также на большей части городских лесов отмечается низкий уровень благоустройства, захламливание территории.

Необходимым резервом для лесовосстановления являются наиболее приспособленные и апробированные породы для культивирования в жестких лесорастительных условиях степей: вяз мелколистный, ясень зеленый, клен ясенелистный. Эти породы имеют хорошую приживаемость

и показывают большую устойчивость и жизнеспособность в любых неблагоприятных почвенных условиях.

В условиях сухой степи большое значение для лесовосстановления имеют кустарники. Они лучше приспособляются к условиям среды, нежели деревья. Они менее требовательны к почве и влажности, произрастают на почвах, где почти нет гумуса. Кустарники притеняют почву, рыхлят поверхностные горизонты, накапливают и сохраняют влагу. Кроме того, кустарники являются убежищем для многих насекомоядных птиц и мелких млекопитающих.

Необходимо отметить, что выбор древесно-кустарниковых пород для создания искусственных насаждений ограничивается достаточно суровыми климатическими условиями (большой амплитудой годовых температур, малым количеством осадков и засушливостью в вегетационный период) и определяется наиболее засушливо-устойчивыми видами.

Условно ЛЗП города Орска можно разделить на 3 достаточно крупных участка:

- первый представляет собой массив, в который включены участки леса и прилегающих к нему луговин, старичных озёр, расположенные в пойме р. Урал от пос. Первомайский до пос. Мостострой. Лесные насаждения данных участков естественного происхождения и характеризуются достаточно высокой устойчивостью и самовозобновлением. Имеется незначительное количество сухостоя и валежной древесины. Также к этому массиву относится участок, выделенный в пределах водоохранной зоны р. Ори. Площадь массива составляет около 2407 га.

Основная порода на данных участках пойменного леса - тополь. Деревья имеют максимальную высоту более 30 м, диаметр до 1,5 м. Второстепенные древесные породы представлены кленом ясенелистным, ясенем зеленым, вязом мелколистным, ивой белой, которые достигают до 16 м высоты. В подлеске встречается жимолость, лещина, бузина красная, шиповник, акация желтая, тальник.

Посещаемость жителями города участков пойменных лесов достаточно высокая, особенно в кварталах, прилегающих к реке Урал. Однако существенных перегрузок и деградации лесных насаждений, согласно Лесохозяйственному регламенту городских лесов города Орска (2015), в местах массового отдыха не выявлено.

- второй участок расположен в западной части города, на границе с землепользованием Новотроицка, и планируется как «экологический экран» с целью разделения промышленной зоны ОАО «Уральская Сталь» и жилых кварталов Нового города Орска, а также как снего- и ветрозащитная полоса.

Массив представлен искусственными насаждениями вяза, ясеня, клена, созданными рядным способом посадки более 40 лет назад. В основном это погибшие и усыхающие деревья, естественное возобновление которых отсутствует. Общее состояние массива неудовлетворительное. На данной территории требуется проведение работы по уборке погибших насаждений, раскорчевке и посадке новых лесных культур. Площадь массива составляет порядка 1544,0 га.

- третий участок состоит из 2-х массивов, расположенных за пос. Победа, которые представляют собой искусственные насаждения вяза и клена, возраст которых составляет более 60 лет. Нахождение этих участков в непосредственной близости от промышленных предприятий города накладывает свой отпечаток на состояние лесных посадок. Насаждения находятся в неудовлетворительном состоянии, деревья усыхают. На данных участках необходимо провести мероприятия по уборке сухняка и посадке на их месте новых лесных насаждений. Площадь этого массива составляет около 511,3 га.

3. ВЫСТУПИЛИ:

1. Фирсова Елена Витальевна – директор лесхоза сообщила о проведенной работе в администрации города Орска по изучению и отбору участков для включения их в лесопарковый зеленый пояс города Орска. Отметила, что Орск, как промышленный центр Восточного Оренбуржья находится в степной зоне и лесонасаждения ему необходимы.

Пойменные леса вдоль рек Урала и Ори, а так же городские парки значительно улучшают экологию города. Вместе с тем они нуждаются в уходе, пополнении и расширении. Необходимо провести инвентаризацию зеленых насаждений в городе. Убрать старые деревья и посадить новые. Следует обратить внимание на лесозащитные полосы, их состояние и посадки новых. Многолетнее наблюдение показало, что где вдоль дороги Оренбург - Орск и далее есть лесозащитные полосы, то на этих участках нет заносов снега и всегда чистое дорожное покрытие. Почва и влажность района пос. Сара (самое проблемное место в зимнее время) позволяют сделать посадку лесополос. Нужно помнить, что озеленение принесет только пользу нам и нашим потомкам. Призвала к бережному обращению с лесными насаждениями, особенно в пожароопасный период. Инициативу о создании лесопаркового зеленого пояса города Орска – поддержала.

2. Ачкасова Людмила Васильевна – член Общественной палаты Оренбургской области создание лесопаркового зеленого пояса города Орска одобрила. Вместе с тем высказала пожелание о возможности вносить изменение в предложенную схему, а так же разработать план действий по улучшению состояния лесных насаждений города Орска и изыскать финансирование на работы по озеленению города.

3. Костерин Александр Данилович – член Совета Общественной палаты города Орска высказал сомнение по поводу включения в лесопарковый пояс третий участок на котором находится отвал. Отметил, что вокруг Орска много пустыющих земель, которые необходимо использовать под лесонасаждения, но необходимо учитывать тот фактор, что не каждый вид деревьев может прижиться на этой земле. В основе своей на этой земле хорошо приживаются карагач, клен, тополь. Но и этим видам необходим на первом этапе роста хороший полив. При хороших поливах и в определенных местах можно с успехом вырастить березу, липу и другие сорта деревьев и кустарников. Необходимо производить очистку от сухостоя и поваленных деревьев, которые мешают росту молодняка и являются рассадником вредителей леса. В этом случае нельзя ограничиваться только сбором валежника, а так же уборкой (которые постоянно падают в реки во время половодья и закупоривают проемы мостов) и крупных веток. Для этого необходимо иметь сотрудника на постоянной основе, который следил бы за посадкой молодняка и уборкой засохших деревьев и не только в парках и пригороде, но и в пойме рек. Выступил за создание лесопаркового зеленого пояса города Орска.

4. Меликесов Геннадий Анатольевич – заместитель председателя Общественной палаты города Орска – высказал озабоченность состоянием Зауральной роши, в которой можно было отдыхать горожанам. Отметил, что леса – это легкие земли, беречь их и умножать это первоочередная задача человечества. Высказал пожелания больше засаживать парки Орска и лесополосы новыми насаждениями с обязательным уходом и поливом. Поддержал создание пояса.

5. Калмыкова Марина Васильевна - член Общественной палаты Оренбургской области поинтересовалась по поводу прав собственников земельных участков, вошедших в зеленый пояс. Одобрила создание пояса.

6. Турбин Александр Михайлович - Прокурор Орской межрайонной природоохранной прокуратуры, учитывая поступившие вопросы пояснил, что выделить какие либо средства на озеленение города станет возможным, только после придания статуса лесопаркового зеленого пояса уже имеющимся лесным участкам. Заметил, что целью создания лесопаркового зеленого пояса города Орска является реализации права граждан на благоприятную окружающую среду. Проинформировал собравшихся, что в зеленый пояс входят не только участки с лесонасаждениями, но и иные участки: лес, пойменные участки которые, с экологической точки зрения, неразрывны. Основная проблема лесопользования - отсутствие кадастрового учета, определение четких границ охраняемой территории. Потенциал естественного роста лесов в окрестностях Орска отсутствует, поэтому нужно бороться за посадки. Эта работа была упущена. Главная задача на текущий момент – создать охраняемую зону, что позволит при использовании участков вошедших в лесопарковый зеленый пояс города Орска, применять ограничения предусмотренные природоохранным законом. Подтвердил сохранение прав собственности на участки вошедшие в границы зеленого пояса. Призвал одобрить создание пояса в полном соответствии с предложенной схемой.

ПОСТАНОВИЛИ:

1. Общественные слушания признать состоявшимися.
2. Одобрить инициативу министерства природных ресурсов, экологии и имущественных отношений Оренбургской области о создании лесопаркового зеленого пояса города Орска.
3. Рекомендовать: Общественной палате Оренбургской области
 - Обнародовать протокол общественных слушаний и ходатайство, в установленном федеральным законом порядке, и разместить их на официальном сайте Общественной палаты Оренбургской области в информационно-коммуникационной сети ИНТЕРНЕТ в срок до **22 апреля 2019 года**;
 - Направить ходатайство общественных слушаний в Законодательное Собрание Оренбургской области.

ГОЛОСОВАЛИ:

«За» - 29

«Против» - 0

«Воздержались» 1

Голосовали за 29 воздержались 1

Председатель
Общественной палаты города Орска,
Член Общественной палаты
Оренбургской области



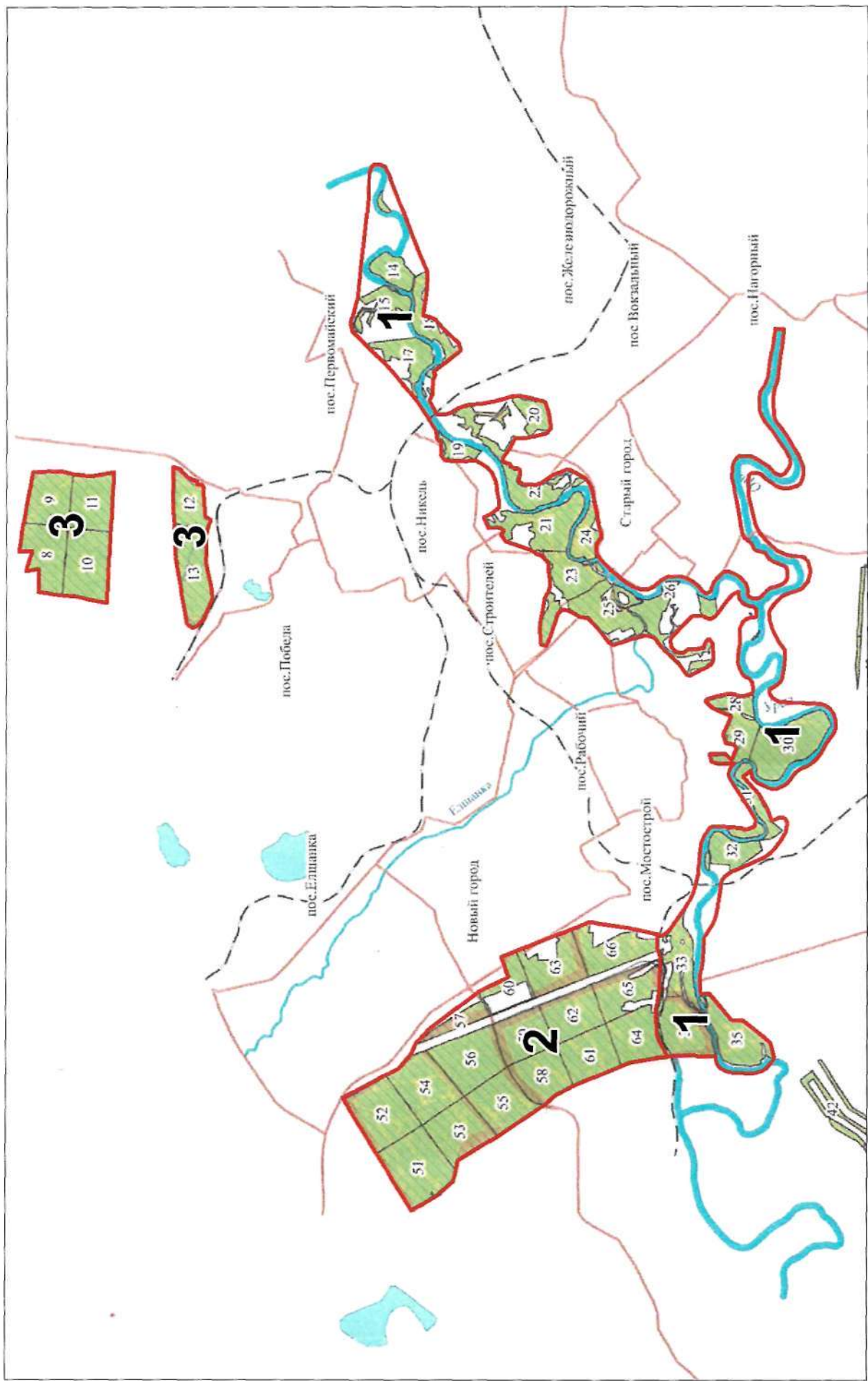
Л.Т. Компаниец

Протокол вела:

Начальник отдела по обеспечению Общественной палаты
Оренбургской области - юрисконсульт
ГКУ «Аппарат Общественной палаты
Оренбургской области»



И.А. Актянова



Карта-схема участков (1, 2, 3), предлагаемых для организации лесопаркового зеленого пояса г.Омска